
RELATÓRIO ANUAL | 2014




HOSPITAL
MOINHOS DE VENTO

Afiliado a
JOHNS HOPKINS
MEDICINE INTERNATIONAL



O Hospital Moinhos de Vento acredita que a transparência é fundamental à condução de suas atividades e que a ação integrada entre todas as áreas representa a busca incessante pela materialização de seus principais valores: compromisso com a sociedade, com o cuidado e com a qualidade assistencial e a segurança do paciente. É essa busca que legitima e faz do Hospital ser referência em todo o País.

Estrutura de Gestão

Associação Hospitalar Moinhos de Vento

André Meyer da Silva – **Membro do Conselho**

Dr. Cleber Kruehl

Dr. Clovis Roberto Francesconi

Daniel Santoro

Eduardo Bier de Araújo Correa – **Membro do Conselho**

Fernando A J Renner

Frederico Glitz

Dr. Gustavo Nygaard

Dr. Jorge Luiz Silva Logemann

Dr. José Adroaldo Oppermann – **Presidente do Conselho**

José Augusto Kliemann

Marcelo Flores da Cunha Damasceno Ferreira – **Membro do Conselho**

Ricardo Vontobel

Dr. Telmo Bonamigo

Thomas Bier Herrmann – **Membro do Conselho**

Werner Siegmann

William Ling

Comitê Executivo

Fernando Andreatta Torelly
Superintendente Executivo

Mohamed Parrini
Superintendente de Operações e Finanças

Dr. Luciano Hammes
Superintendente de Educação, Pesquisa e Responsabilidade Social

Vania Röhsig
Superintendente Assistencial

Dr. Luiz Antonio Nasi
Superintendente Médico

Dra. Carisi Anne Polanczky
Superintendente Médica Adjunta

Índice



Mensagem da Superintendência	6
Hospital Moinhos de Vento	8
Destaques do Ano	14
Como Cuidamos dos Nossos Pacientes	18
Como Cuidamos dos Nossos Colaboradores	24
Como nos Relacionamos com o Mercado	28
Como Cuidamos do Meio onde Atuamos	30
Como Cuidamos de Educação e Pesquisa	36
Resultados e Investimentos	40

Mensagem da Superintendência



2014 - Um ano de grandes conquistas

O ano de 2014 se caracteriza pela implementação de projetos estratégicos importantes. Os avanços apresentados neste relatório foram expressivos por conta dos investimentos realizados nas áreas de assistência, educação e pesquisa, com base em nossa missão de cuidar de vidas, reafirmando o compromisso com a qualidade médico-assistencial e a segurança do paciente.

Alguns reconhecimentos demonstraram a excelência do serviço e do atendimento que prestamos. Foram realizações importantes que ficam registradas em nossa história. Dentre as várias conquistas, destacamos o recebimento da acreditação internacional concedida pela *Joint Commission International (JCI)* por meio do Consórcio Brasileiro de Acreditação (CBA), representante exclusivo da JCI no Brasil. Somos o primeiro Hospital da Região Sul e o segundo do País a receber esta acreditação por cinco vezes consecutivas. Além disso, no primeiro ano de afiliação à *Johns Hopkins Medicine International*, a equipe médico-assistencial se conectou aos melhores padrões mundiais de medicina. O Hospital Moinhos de Vento foi pioneiro no Brasil a formalizar essa cooperação, que permitiu a troca de conhecimentos científicos e experiências entre os profissionais, qualificando ainda mais os protocolos e padrões de segurança adotados.

Este ano também foi importante para a consolidação de um novo modelo médico assistencial que permitiu a formação de novos serviços de excelência e a realização de diversos processos de qualificação no atendimento ao paciente.

Houve significativo investimento em infraestrutura e tecnologia para oferecer à comunidade um tratamento individualizado e especializado de alta complexidade. Em julho foi inaugurado o Hospital Restinga e Extremo-Sul, com capacidade para atender 110 mil habitantes de seis bairros da capital gaúcha: Restinga, Lami, Lageado, Belém Novo, Ponta Grossa e Chapéu do Sol. A Instituição segue o padrão de assistência do Hospital Moinhos de Vento, atendendo 100% pelo Sistema Único de Saúde (SUS).

Essas ações estão alinhadas com a nossa visão de ser um hospital reconhecido pela excelência na prática médico-assistencial e pela geração do conhecimento e da inovação, integrado por uma equipe que trabalha com alto desempenho e humanismo.

Hospital Moinhos de Vento



História

O Hospital Moinhos de Vento foi fundado em 1927, por imigrantes alemães, no Bairro Moinhos de Vento, em Porto Alegre. Desde o princípio, sua missão é cuidar de vidas e manter a tradição de oferecer atendimento médico hospitalar de excelência.

Para atender à crescente procura advinda de todo o Estado e também do País, a Instituição foi ampliada, modernizada e desenvolveu programas de treinamento e qualificação para seus colaboradores. Os avanços tecnológicos e a prática médica inovadora a elevaram à condição de centro de excelência.

Com o início das atividades, em 2004, do Centro Clínico Tiradentes e do edifício-garagem, o Hospital Moinhos passou a oferecer ainda mais conforto aos clientes. Associou o que há de melhor em tecnologia à reconhecida qualidade médico-assistencial, certificada, desde 2002, pela

Joint Commission International (JCI), o mais importante órgão certificador da área de saúde no mundo.

Dentro do Plano de Expansão, com a inauguração, em 2011, da Maternidade Helda Gerdau Johannpetter e dos centros de Neurologia e Neurocirurgia, o Hospital Moinhos de Vento fomentou o compromisso com a qualidade médico-assistencial e a segurança dos pacientes.

Reconhecido pelo Ministério da Saúde como um dos seis hospitais de excelência do País, o Hospital foi o primeiro do segmento no Brasil a afiliar-se à *Johns Hopkins Medicine Internacional (JHI)*, em 2013, um dos principais organismos na atenção e inovação em saúde dos Estados Unidos. O acordo, cuja duração inicial é de dez anos, promove o intercâmbio das melhores práticas em assistência, pesquisa, educação e gestão.

Estrutura e unidades

Unidade Moinhos

O Hospital Moinhos de Vento tem foco no atendimento hospitalar e ambulatorial e o seu diferencial está nos cuidados com o paciente, priorizando o acolhimento, o respeito e a humanização. Oferece a médicos, pacientes e familiares serviços que vão desde o diagnóstico à terapêutica de alta complexidade.

Com um plano de expansão iniciado em 2009, a Instituição estrutura-se para atender ao crescimento da demanda por serviços de saúde. Atualmente, conta com 360 leitos no complexo do bairro Moinhos de Vento, 3.258 médicos credenciados e 3.439 colaboradores.

Unidade Iguatemi

Desde 2004, o Hospital Moinhos de Vento administra uma unidade junto ao Shopping Center Iguatemi, que oferece consultas e procedimentos em diversas especialidades médicas, exames de diagnóstico e serviços de apoio. A estrutura reúne Unidade de Diagnóstico por Imagem, Unidade Cardiovascular, Centro de Terapia Imunobiológica, Núcleo de Vacinas, Saúde Bucal, Laboratório Weimann e as especialidades médicas de Reumatologia, Dermatologia, Clínico-geral, Oftalmologia e Cardiologia.



Hospital Moinhos de Vento em números

Área construída:	84.954m²
Área ocupada do terreno:	17.484m²
Área verde nativa:	3.188m²
Área livre do terreno:	12.461m²
Número de colaboradores:	3.439
Número de médicos credenciados:	3.258
Total de leitos:	360
Leitos no Centro de Recuperação Obstétrico:	7
Leitos no Centro de Recuperação Cirúrgico:	41
Leitos para internação:	288
Leitos de Unidade de Tratamento Intensivo:	72
Salas no Centro Cirúrgico:	17
Salas no Centro Obstétrico:	4

Governança Corporativa

O modelo de governança corporativa do Hospital Moinhos de Vento é baseado nas melhores práticas, sempre com o propósito de garantir a transparência e o alinhamento das ações e das estratégias à missão, visão e valores.

A Associação Hospitalar Moinhos de Vento (AHMV) é formada por 17 integrantes voluntários. Entre as atribuições estão, as reuniões ordinárias e extraordinárias e a eleição do Conselho de Administração a cada três anos.

O Conselho, constituído por cinco associados, é responsável pela escolha do Superintendente Executivo e pelas diretrizes estratégicas da Instituição. As reuniões mensais ocorrem para definir o processo de planejamento estratégico e de eventos institucionais.

O Superintendente Executivo é encarregado da implementação das estratégias e da gestão do Hospital, atuando de forma colaborativa com o Comitê Executivo, composto pelas superintendências Executiva, Médica, Assistencial, Operações e Finanças e Educação, Pesquisa e Responsabilidade Social

As Gerências e Supervisões, os quais são responsáveis pelas unidades assistenciais e de apoio da Instituição são orientados pelo Comitê Executivo, assim como a operacionalização de todos os processos do Hospital. Essa estrutura garante a prestação de contas e o controle das ações da direção executiva pelos demais órgãos superiores da governança corporativa, em especial pelo mecanismo de interação e prestação de contas.



Fernando Andreatta Torelly
Superintendente Executivo



Mohamed Parrini
Superintendente de Operações e Finanças



Dr. Luciano Hammes
Superintendente de Educação, Pesquisa e Responsabilidade Social



Vania Röhsig
Superintendente Assistencial



Dr. Luiz Antonio Nasi
Superintendente Médico



Dra. Carisi Anne Polanczky
Superintendente Médica Adjunta

Missão, Visão e Valores

Missão

“Cuidar de vidas” afirmando nosso compromisso com a qualidade médico-assistencial e a segurança do paciente.

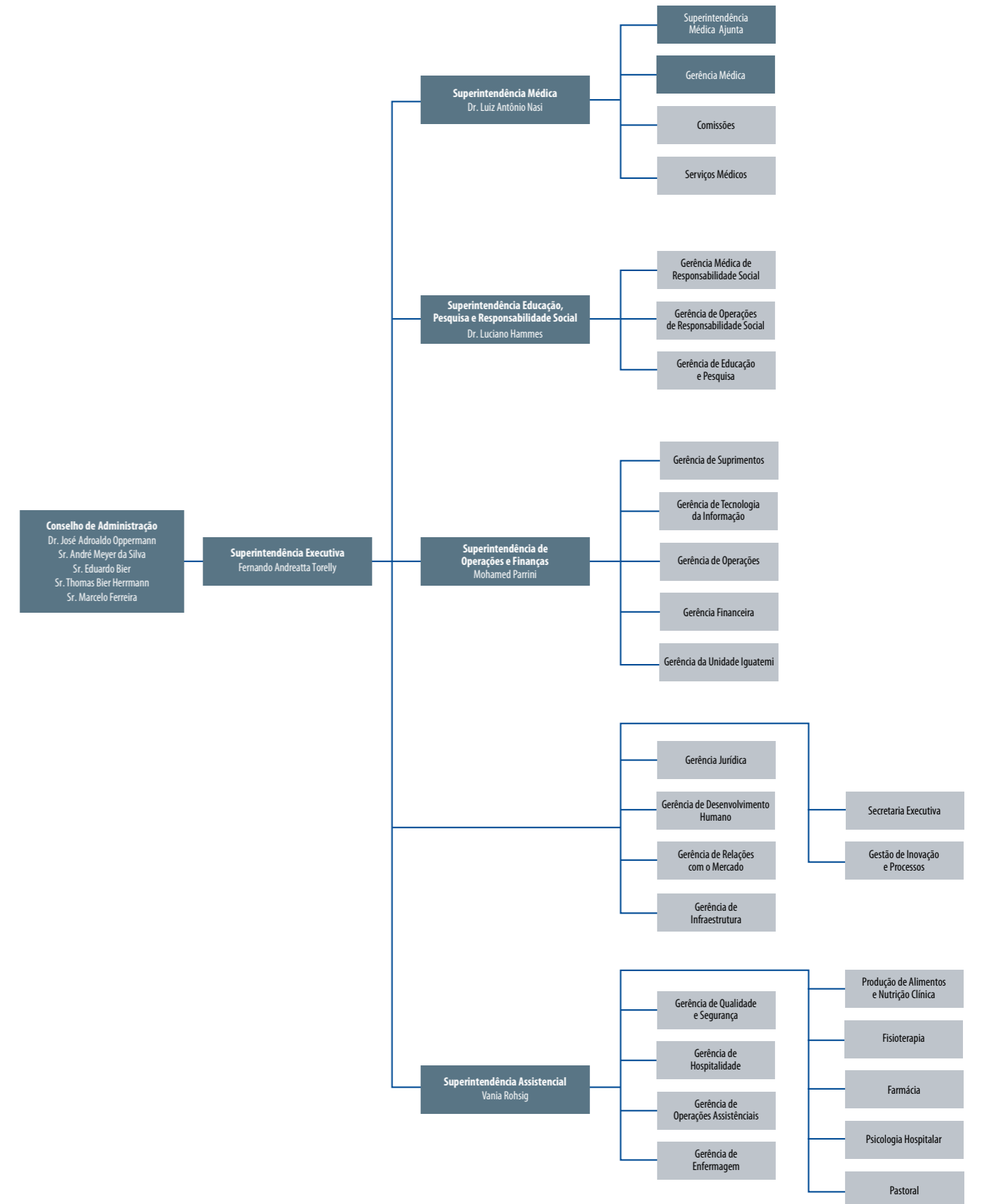
Visão 2020

Ser um hospital reconhecido pela excelência na prática médico-assistencial e pela geração do conhecimento e da inovação, integrado por uma equipe que trabalha com alto desempenho e humanismo.

Valores

1. Compromisso com a sociedade, com a perenidade da instituição e com o meio ambiente;
2. Cuidado: atender e assistir o ser humano como um todo físico, psíquico, social e espiritual;
3. Qualidade assistencial e segurança do paciente e das pessoas envolvidas em todos os procedimentos e processos;
4. Ética, respeito e transparência em todas as relações que estabelecemos;
5. Preservação e inovação: preservar nossa história e cultura, admitindo que o conhecimento que nos trouxe até aqui não será o mesmo no futuro;
6. Valorização profissional, por meio do desenvolvimento contínuo de competências e de oportunidades de crescimento;
7. Pertencimento: sentir-se bem em fazer parte do Hospital Moinhos de Vento.

Organograma



A AÇÃO INTEGRADA ENTRE TODAS AS ÁREAS DA INSTITUIÇÃO ESTÁ REPRESENTADA NAS CONQUISTAS ALCANÇADAS EM 2014.



HOSPITAL
MOINHOS
DE VENTO

Bloco **B**



Entrada Principal
Main Entrance

Destques do ano



Como instituição de saúde, o Hospital Moinhos de Vento define suas formas de atuação tendo o paciente como foco. Esse é o diferencial que impulsiona a sua busca pela eficiência na gestão, a expansão da infraestrutura e a constante melhoria de processos. Os resultados foram inúmeras vitórias, de variados portes e relevâncias, sendo três as maiores: a consolidação do Hospital Restinga e Extremo-Sul (HRES), que ultrapassa os muros para alcançar a população mais carente; o selo de credi-

tação pelo quinta vez consecutiva, concedido pela *Joint Commission International (JCI)*, mais importante órgão certificador da área de saúde no mundo; e o primeiro ano de afiliação ao *Johns Hopkins Medicine International*, uma das principais referências na atenção e inovação em saúde nos Estados Unidos.

Conheça agora um pouco mais sobre cada uma dessas vitórias, que já estão sendo agentes transformadores na vida de muitas pessoas.

Ac creditação: uma conquista em conjunto

O Hospital Moinhos de Vento recebeu, em outubro de 2014, o certificado de Acreditação Internacional concedido pela *Joint Commission International (JCI)* – mais importante órgão certificador da área de saúde no mundo – e pelo Consórcio Brasileiro de Acreditação (CBA), representante exclusivo da JCI no Brasil. O Hospital é o primeiro da Região Sul e o segundo do País a receber a acreditação da JCI por cinco vezes consecutivas, nos anos 2002, 2005, 2008, 2011 e 2014.

De 15 a 19 de setembro, quatro avaliadores, dois médicos, um enfermeiro

Certificado pela
Joint Commission International



Padrão Internacional de qualidade em atendimento médico e hospitalar.

e um engenheiro visitaram o Hospital para auditar os processos médicos-assistenciais e as estruturas de apoio assistencial, com foco na qualidade e segurança do atendimento prestado aos pacientes e familiares. Foram auditados mais de 1.200

padrões e a conformidade alcançada foi de mais de 98%.

Para o Hospital Moinhos de Vento, mais do que uma meta a ser atingida, o selo da JCI representa a constante busca pela evolução de padrões de excelências nas áreas médica, assistencial e de gestão.

Hospital Restinga e Extremo-Sul

Em 1 de julho de 2014, o município de Porto Alegre, em especial as comunidades dos bairros Restinga, Lageado, Lami, Belém Novo, Ponta Grossa e Chapéu do Sol, celebraram a inauguração do Hospital Restinga e Extremo-Sul (HRES). O lançamento contou com a presença da presidente Dilma Rousseff. Participaram da cerimônia de inauguração o Ministro da Saúde, Artur Chioro; o ministro da Integração Nacional, Francisco José Coelho Teixeira; o ministro do Desenvolvimento Agrário, Miguel Rossetto; o governador Tarso Genro; o prefeito José Fortunati, além do Conselho de Administração, superintendentes, gerentes e demais lideranças do Hospital Moinhos de Vento.

A unidade, 100% SUS e com o modelo de gestão do Hospital Moinhos de Vento, representa uma conquista para os cerca de 110 mil habitantes da região, que, por ser geograficamente distante das outras áreas, até então, sofria a carência de infraestruturas de saúde.

O Complexo Hospitalar engloba cinco grandes setores: Unidade

de Pronto Atendimento, Unidade de Diagnóstico, Centro de Especialidades, Hospital (incluindo Centro Cirúrgico, Centro Obstétrico e unidades de internação adulta e pediátrica) e Escola de Gestão em Saúde (que utiliza temporariamente as dependências do Hospital Moinhos de Vento). O início das operações está sendo gradual. Nesta primeira etapa, foram iniciadas as atividades do Pronto Atendimento (integral) e Unidade de Diagnóstico (parcial).

Valorização da mão de obra local

Muito mais do que encontrar excelência no atendimento em saúde, a comunidade diretamente beneficiada tem papel de protagonista no Complexo Hospitalar Restinga Extremo-Sul. Nos últimos cinco anos, a Escola de Gestão em Saúde capacitou mais de 950 moradores da região, muitos dos quais já estão trabalhando na Unidade. O resultado é que 51% dos cargos técnicos do HRES são ocupados por moradores da região.

Até o mês de dezembro foram realizados:

43.141 Atendimentos (63% adultos e 37% pediátricos)

917 Internações (tempo médio de internação: 6 dias)

6.485 Exames de imagem (Tomografia, Ecografia e Raio-X)



Um ano da afiliação à *Johns Hopkins Medicine International*

Agosto de 2014 marcou o primeiro aniversário da afiliação do Hospital Moinhos de Vento à *Johns Hopkins Medicine International (JHI)*, de Baltimore, nos Estados Unidos. O acordo, que possibilita o acesso a recursos de todo o sistema *Hopkins*, inclusive a universidade e o Hospital – referências internacionais na atenção e inovação em saúde – tem duração de dez anos e promove o intercâmbio das melhores práticas em assistência, pesquisa, educação e gestão.

O foco do primeiro ano foram as visitas de intercâmbio técnico entre as duas instituições, com destaque para o programa Magnet e o projeto de revisão das rotinas e fluxos do Serviço de Emergência. O programa Magnet é uma certificação de excelência em Enfermagem e envolve uma extensa revisão de práticas, com implementação prevista ao longo de diversos anos para obtenção do credenciamento. No primeiro ano de afiliação, uma equipe da JHI apoiou a realização de um diagnóstico que serviu de base para o planejamento de implementação do Magnet no Hospital Moinhos de Vento. No Serviço de Emergência, outra equipe do Hospital *Johns Hopkins* trabalhou ativamente com as equipes lo-

cais, ao longo de todo o ano, no levantamento das oportunidades de melhoria e no desenvolvimento, implementação e avaliação dos resultados das soluções propostas. O sucesso desse projeto refletiu-se, entre outros, em um aumento de 55% (em relação a 2013) no número de médicos satisfeitos e muito satisfeitos com os serviços da Emergência.

Em função da colaboração, o Hospital Moinhos de Vento deu início ainda ao Programa *Double Medical Care*, com o encaminhamento de pacientes com quadro de saúde complexo para o Johns Hopkins em busca de segunda opinião ou tratamento.

Além disso, a afiliação serviu como base para o lançamento do programa de *Grand Rounds* do Hospital Moinhos de Vento – conferências mensais para apresentação de casos clínicos e tópicos médicos. No total foram dez edições, algumas presenciais e outras por videoconferência, com público que abrangeu 1.193 médicos entre outros profissionais de saúde. Os temas abordados por médicos dos Hospital *Johns Hopkins* incluíram Hipertensão Secundária, Profilaxia de Tromboembolismo Venoso e Parada Cardiorrespiratória.



Como cuidamos dos nossos Pacientes



Qualificado pelo Ministério da Saúde como um dos seis hospitais de excelência do País, o Hospital Moinhos de Vento tem como principal foco o paciente. A concentração no atendimento a casos de alta complexidade, na assistência em diversas especialidades e no pronto atendimento

pautas as constantes avaliações e reestruturações da Instituição, sempre em busca de melhorar ainda mais a própria vocação. Entre as inúmeras iniciativas em prol do paciente, da sua saúde e da sua segurança, algumas registraram importantes contribuições em 2014. Confira quais foram.

Programa de redução do tempo de hospitalização

Durante o mês de agosto, o Hospital Moinhos de Vento implementou o Projeto de Alta Programada inspirado em experiências norte-americanas, como a do Hospital *Johns Hopkins*. O objetivo é aperfeiçoar ao máximo o atendimento e a eficiência da permanência no Hospital, sem prejuízo de qualidade no atendimento ao paciente e à sua segurança. Ou seja, impacta diretamente na diminuição das infecções e complicações relacionadas ao uso de medicamentos.

O controle é feito através de um processo de planejamento de alta, com monitoramento das etapas de internação – identificação pró-ativo dos motivos de longa permanência e preparação antecipada das famílias e pacientes. A redução do tempo de hospitalização gerou capacidade para mais 150 internações/mês e 770 internações no segundo semestre. O projeto foi extensivo a todas as áreas de internação clínica, cirúrgica e obstétrica. A partir desse processo de planejar a alta, se conseguiu diminuir o tempo médio de internação em aproximadamente 8% dos pacientes internados.

Emergência Cardiológica e Neurológica

Durante o ano de 2014, a Unidade Cardiológica e Neurológica passou por uma reformulação e alocou uma equipe especializada na Emergência com o objetivo de atender os casos agudos. A medida permitiu maior agilidade no tempo entre a chegada do paciente até o atendimento (tempo porta-balão para o infarto e porta-trombólise para o AVC) e melhor integração entre as áreas da Emergência, dos serviços propriamente ditos, da internação e do Centro de Terapia Intensiva.

O ano registrou aumento no número de atendimentos para a Cardiologia: foram mais de 2 mil consultas/mês e 4 mil exames/mês. Como reflexo da entrada de casos agudos via emergência houve um acréscimo de 25% no movimento na hemodinâmica e de 15% nos consultórios.

Centro de Terapia Intensiva (CTI/Adulto)

O Centro de Terapia Intensiva (CTI) segue padrões internacionais e tem o propósito de contribuir para o rápido restabelecimento do paciente. Para qualificar ainda mais o serviço, em 2014, o Hospital iniciou os *Rounds* Multidisciplinares à Beira do Leito. A nova abordagem reúne especialistas de diferentes áreas na atenção aos casos e revisa os processos básicos, plano de cuidado e ações de cada membro da equipe, possibilitando uma visão global da situação.

Para que o paciente continue recebendo assistência depois de deixar o Hospital, o CTI Adulto, em parceria com o Instituto de Educação e Pesquisa (IEP), criou o Projeto Qualidade de Vida Após a Alta. O acompanhamento está sendo realizado por telefone a cada três, seis e 12 meses.

Controle de fluxos na Emergência (*Tracking Boards*)

Com a finalidade de diminuir o tempo de permanência na Emergência e agilizar a realização de exames e internações, o Hospital Moinhos de Vento, em parceria com o Hospital *Johns Hopkins*,

implementou os Painéis de Controle do Fluxo de Pacientes (*Tracking Boards*). A ferramenta é *on-line* e pode ser acessada em todos os computadores do Hospital. Desde a implantação, mesmo com um aumento de 10% na demanda, houve uma maior prontidão no atendimento, como por exemplo, redução de 16% no tempo de pré-laudo de Raio-X e tomografias.

Outra nova medida que colaborou para a melhor classificação de risco, os Serviços de Emergência Adulto e Pediátrico passaram a funcionar separadamente, com equipes de enfermagem especializadas. Durante o ano foram atendidos 78.887 pacientes (43.969 adultos e 34.918 crianças), com 7.880 internações, o que representou um terço do total de internações.

Radiologia

As metas do Serviço de Radiologia foram aumentar a produtividade e assegurar a excelência assistencial aos pacientes. Para isso, a gestão de processos internos foi otimizada pela introdução de projetos que reduziram o tempo de realização e entrega de exames. A medida associada à ampliação da estrutura física, aumentou em 12% o número de exames,





reduziu 30% dos custos e, consequentemente, incrementou em 35% o resultado operacional do Serviço. Outros itens a serem destacados são:

- redução de 72h para 48h no tempo de entrega dos exames ambulatoriais;
- laudos em 20 minutos, resultado possível devido à implantação de um Centro de Radiologia na Emergência;
- sistema de acesso *on-line* do histórico completo dos pacientes;
- laudos por reconhecimento de voz, suprimindo a necessidade da digitação de exames.

Programa de Telemedicina

O Acidente Vascular Cerebral (AVC) é considerado a principal causa de morte no Brasil e o principal caminho para amenizar as sequelas é garantir o atendimento preciso e rápido. É por isso que, em junho de 2014, o Hospital Moinhos de Vento estruturou, o Programa de Telemedicina. Pioneira na região Sul do País, a iniciativa possibilita aos médicos a troca de informações a distância. São utilizados equipamentos que possibilitam a leitura de vários parâmetros clínicos e exames de imagem em tempo real.

As informações coletadas são en-

viadas pela internet para uma base de dados, que é acessada pelos profissionais de saúde. A ação é uma parceria com o Centro Avançado de Neurologia e Neurocirurgia (CEANNE). O serviço funciona na Emergência do Hospital Moinhos de Vento, com médicos neurologistas 24 horas por dia e pode atender via telemedicina todas as regiões do Brasil.

Certificação de técnicos de enfermagem

A atividade do técnico de enfermagem é de grande responsabilidade na assistência ao paciente. Visando a valorização profissional e a qualidade do atendimento prestado, o Hospital Moinhos de Vento desenvolveu, por meio do Instituto de Educação e Pesquisa (IEP), um programa de certificação para os colaboradores dessa área. O processo, realizado em 2014, envolveu três avaliações sequenciais dos conhecimentos teóricos, das rotinas e dos cuidados de acordo com o padrão do Hospital e referencial científico.

Foram convidados a participar técnicos de enfermagem de todas as áreas assistenciais que estivessem atuando no Hospital há pelo menos três meses. Com os resultados obtidos foi possível identificar as necessidades de treinamento e planejar os mesmos para aprimorar a qualidade da assistência prestada.



Cuidado assistencial da Fisioterapia

O modelo assistencial do Serviço de Fisioterapia do Hospital Moinhos de Vento baseia-se na Classificação Internacional de Funcionalidade (CIF) e no conceito de risco de declínio funcional, que utiliza uma medida funcional baseada na mobilidade física do paciente como norteador do processo de reabilitação hospitalar.

Esta abordagem considera a condição funcional prévia e atual do sujeito, reavaliada a cada 24 horas. A atuação permite a identificação de diferentes potenciais de reabilitação, definindo níveis distintos de intervenção e, desta forma, otimizando o recurso humano e o resultado assistencial.

Além da fisioterapia convencional, o Serviço utiliza estratégias inovadoras como o Time de Mobilidade que acompanha o paciente crítico do Centro de Terapia Intensiva a alta hospitalar. Esta iniciativa tem como propósito garantir desde a mobilização precoce do paciente até um melhor retorno às atividades cotidianas e a reinserção social. A utilização da ventilação mecânica não invasiva como alternativa à intubação é um recurso que também está sob o gerenciamento da fisioterapia sendo capaz de modificar desfechos clínicos que envolvem a redução da permanência hospitalar.

Psicologia Clínica

A Psicologia Clínica do Hospital Moinhos de Vento é dedicada à atenção psicológica ao paciente e está baseada no conceito da Assistência Integral. Em 2014 foi aperfeiçoado o processo de triagem para pacientes com risco psicológico e a realização de grupos de apoio a pacientes e familiares do CTI Adulto, UTI Neonatal, UTI Pediátrica, Unidade de Onco-hematologia e Transplante de Medula Óssea.

O objetivo é auxiliar o paciente no processo de vivência da hospitalização e, a partir desse apoio emocional, fortalecer a relação entre o paciente, a sua família e a equipe, bem como incentivar a adesão aos tratamentos propostos. De julho de 2014 - quando iniciou a mensuração das suas atribuições -, a dezembro, a Psicologia Clínica realizou 2.948 atendimentos.

Cuidado assistencial da Terapia Nutricional

A Terapia Nutricional engloba todos os cuidados com o paciente que está sob o risco desnutricional. No ano de 2014, a Comissão de Terapia Nutricional (COTENUT) remodelou o processo de nutrição desses pacientes com atendimento especializado. A equipe atua a partir da chegada do paciente, quando realiza avaliação nutricional e define o tipo de terapia indicada para cada indivíduo. A equipe acompanha a evolução do caso, estabelece mudanças quando necessárias e define abordagens com o médico assistente.

Qualidade e segurança do paciente

A segurança do paciente é sempre prioridade. Por isso, desde 2013, o Hospital Moinhos de Vento aperfeiçoou esse controle por meio da técnica do *briefing-debriefing*, que permite identificar e antecipar possíveis riscos ao paciente. A ferramenta visa trabalhar os processos de risco junto às equipes assistenciais para a manutenção dos padrões e as metas internacionais de segurança estabelecidas pela *Joint Commission International (JCI)*.

A técnica, que pode ser feita de diferentes formas, foi adaptada para o Hospital e se aplica a pacientes ambulatoriais e internados. O *briefing* e o *debriefing* são realizados no início e no final dos turnos, respectivamente, quando as equipes fazem uma reunião para análise do dia. No primeiro momento fazem um levantamento dos possíveis riscos da área e que medidas podem ser tomadas para que não se concretizem; após o término do dia de trabalho, é feito um balanço sobre os eventos adversos que porventura tenham ocorrido.





Segurança no processo de medicação

O Gerenciamento e Uso de Medicamentos no Hospital Moinhos de Vento é planejado e realizado por meio de políticas e padrões pré-definidos, recursos humanos (Farmacêuticos, Enfermeiros e Médicos) e tecnológicos (prescrição e prontuário eletrônicos, equipamentos para dispensação automatizada e para a checagem à beira do leito), conforme normas de segurança internacionais.

A automação do Processo de Medicação teve início em 1997 com a implantação do código de barras para a dispensação dos medicamentos e materiais, a implantação da prescrição eletrônica em 1999 e da rastreabilidade em 100% dos medicamentos em 2007. Em 2010, iniciou o processo de implantação de dispensários eletrônicos em áreas assistenciais, visando agilizar o processo com otimização de recursos e garantir maior segurança aos pacientes, totalizando 14 dispensários instalados na instituição em 2014.

A Farmácia Clínica é mais do que um conceito, é uma prática essencial, voltada à ciência e prática do uso racional de medicamentos, na qual os farmacêuticos prestam cuidado ao paciente. Por meio da análise de 100% das prescrições médicas, são identificadas

incompatibilidades, concentrações inadequadas e promovido o uso racional e seguro de medicamentos. São avaliadas mensalmente em torno de 20.000 prescrições de pacientes internados mais de 600 prescrições de pacientes ambulatoriais oncológicos, o que permite, em média, a identificação de 150 quase-falhas/mês.

Checagem eletrônica à beira do leito

O processo checagem eletrônica à beira do leito consiste em garantir o cumprimento da prescrição médica em tempo real. Visando qualidade e segurança nos processos assistenciais e assegurando que os medicamentos prescritos sejam administrados no paciente certo, horário certo, dose certa, identificando lote/validade e finalizando com o lançamento em conta.

O estudo piloto em relação à viabilidade do processo checagem eletrônica à beira do leito iniciou em junho de 2011, onde foram testadas diferentes tecnologias. No ano de 2014 foi estruturada uma equipe tática operacional para planejar e viabilizar o projeto de checagem em toda a Instituição sendo que o projeto está implantado nas unidades de internação A1, C1 e no Centro de Recuperação.

Agilidade no leito de internação

Em novembro de 2014 foi implementada uma solução informatizada que gerencia a alocação e liberação de leitos através de uma fila de arrumação virtual.

Integrado à infraestrutura de telefonia, o *software VOICE*® transforma os telefones dos quartos em terminais de dados e disponibiliza telas de monitoramento do processo de limpeza dos leitos. Ele disponibiliza os tempos de cada etapa da gestão do leito, desde a alta do paciente até a disponibilização do leito limpo para um novo uso. Este *software* permite o controle dos tempos de limpeza terminal e concorrente, aumentando por consequência a produtividade da área de hospitalidade, eliminação de planilhas de controle, Redução do tempo de liberação de leitos, Visão global do processo de limpeza e visualização das etapas.

No dia 11 de novembro de 2014, após etapas de configuração e treinamento, a solução foi implementada. Desde lá uma série de informações gerenciais foi gerada e analisada, permitindo propiciar melhorias no processo de higienização e liberação de leitos.



Como cuidamos dos nossos **Colaboradores**



O Hospital Moinhos de Vento completou 87 anos em 2014, fazendo cotidianamente o melhor da sua vocação: cuidar de vidas. As conquistas obtidas ao longo de sua história resultam de um modelo evolutivo de gestão, que se aprimora constantemente por meio de investimentos em muitas áreas. Uma das

principais delas é a de Recursos Humanos. Embora a tecnologia seja peça-chave para o bom andamento de muitas das rotinas de uma instituição, as pessoas são o coração, o cérebro e o pulmão. Conheça algumas das principais ações voltadas aos colaboradores e como repercutem entre as equipes.

Avaliação de competência entre pares

Os pilares do *Magnet* (Certificação de Enfermagem concedida pela Associação Americana de Enfermeiros) preveem a prática profissional exemplar, onde a avaliação de pares é uma das formas de desenvolvimento dos profissionais. Em consonância a este objetivo, já em 2014, vinte e dois enfermeiros das áreas ambulatoriais foram capacitados para execução da avaliação de pares. No ano de 2015 esta prática será ampliada para todos enfermeiros do Hospital.

Desenvolvimento da equipe do Centro Cirúrgico

A equipe de enfermeiros do Centro Cirúrgico do Hospital Moinhos de Vento participou de sete encontros em 2014 com foco no desenvolvimento do grupo. A dinâmica teve como objetivo central a ampliação do autoconhecimento dos integrantes da equipe, além de buscar uma melhor integração e condução das relações interpessoais com seus pares e liderados.

Após essa intervenção se identificou mudanças comportamentais entre os enfermeiros em relação à sua equipe de liderados, melhorando a integração do grupo e o relacionamento entre os pares. Também houve uma mudança de posicionamento frente aos gestores e às demandas do Hospital.

Programa de inclusão

O Programa de Inclusão do Hospital Moinhos de Vento visa integrar e desenvolver profissionalmente e socialmente a pessoa com deficiência, oferecendo as adaptações e assistência necessárias através de ações efetivas, promovendo a igualdade e respeito ao ser humano na Instituição.

Em 2014, foram realizadas ações como oficinas itinerantes de sensibilização, alusivas ao Dia Internacional das Pessoas com Deficiência, comemorado no dia 3 de dezembro. Além dessa ação, 34 colaboradores participaram do curso de libras. Também foram feitas ações para garantir maior acessibilidade às instalações do Hospital e intensificadas novas parcerias com entidades de captação e capacitação de pessoas com deficiência. O resultado foi a inclusão de 10 aprendizes, com possibilidade de efetivação.

Top Ser Humano e Great Place to Work

A atuação do Hospital Moinhos de Vento com a área de Recursos Humanos obteve reconhecimento em 2014, com o prêmio Top Ser Humano – Categoria Organização, concedido pela Associação Brasileira de Recursos Humanos Seccional Rio Grande do Sul (ABRH/RS). O case Índice de Prontidão do Capital Humano – A Gestão de Performance fortalecendo o alinhamento estratégico e o desempenho das lideranças mostrou como o Hospital por meio da ferramenta de Avaliação por Competências calcula a prontidão de seu capital humano. Esse trabalho faz uma interface com os indicadores de produtividade direcionando e desenvolvendo seus líderes para o desenvolvimento de processos internos.

O resultado desse trabalho também consolida o Hospital Moinhos de Vento como uma das 100 Melhores Empresas para Trabalhar no país e o 7º lugar no ranking da pesquisa Melhores Empresas para Trabalhar no RS, elaborada pela Revista Amanhã e pelo Instituto *Great Place to Work* (GPTW).

Café com a superintendência

O espaço para a integração e aproximação entre colaboradores e a Direção do Hospital Moinhos de Vento, o Café com a Superintendência, tornou-se mensal em 2014. A ideia foi proposta pelo Superintendente Executivo, Fernando Andreatta Torelly, e pela equipe de Educação Corporativa. O objetivo é aproximar os colaboradores da Superintendência, esclarecendo dúvidas sobre questões estratégicas. Também é um espaço para que eles possam contribuir com sugestões e opinar sobre os processos.

Uma pesquisa sobre essa iniciativa realizada com os colaboradores registrou 96,30% de satisfação. E na avaliação qualitativa, os relatos reforçaram a importância dessa prática para oportunizar situações de interação, bem como o quanto esse momento proporciona aprendizagem e desenvolvimento profissional.

O CAPITAL HUMANO É O MAIOR BEM QUE UMA EMPRESA POSSUI. TEMOS ORGULHO DO NOSSO TIME DE COLABORADORES.



Como nos relacionamos com o Mercado



A relação do Hospital Moinhos de Vento com o mercado envolve o atendimento aos seus *stakeholders*: pacientes, corpo clínico, empresas e operadoras nacionais e internacionais. Em 2014, com a ampliação

de serviços e a adoção de modernas ferramentas de gestão, a Instituição fortaleceu significativamente os elos com os seus públicos e investiu em novas frentes. Entre as iniciativas, algumas merecem destaque.

Convênios

O Hospital Moinhos de Vento estabelece uma sólida relação com o mercado de convênios, em benefício de todos os clientes, que podem contar com um atendimento médico eficiente e de alta qualidade. Dessa forma, o relacionamento com as operadoras nacionais e internacionais tem um projeto estratégico focado para todo esse desdobramento e aproximação.

Em 2014 houve um esforço da área comercial do Hospital para criar diferenciais e benefícios mútuos. O estreitamento na relação fez com que o Hospital Moinhos de Vento conseguisse reajustar com todas as operadoras e estabelecer um novo modelo de negócio construído com suas principais parcerias.

Corpo clínico

O médico é importante aliado do Hospital e a ele é destinada atenção especial, com foco no novo modelo médico assistencial que tem como base a formação de serviços médicos de excelência com viés de um hospital de ensino e pesquisa.

Em 2014 foram realizadas 393 visitas com o objetivo de verificar a percepção sobre determinadas áreas e serviços do Hospital, estreitando relacionamento e obtendo possibilidades de negócios. Entre os resultados deste trabalho estão a efetivação de novos credenciamentos, entrega de 350 guias médicas, e o aprimoramento de diversos processos, como, por exemplo, a confirmação das primeiras consultas no serviço de radioterapia.

HMV Empresas

Em 2014, a carteira do segmento Empresas adquiriu 196 novos negócios e teve um aumento de faturamento de 56% em

relação ao ano anterior. O *Check Up* Executivo que se caracteriza por atendimento diferenciado realizado em até seis horas teve um incremento de 55,7% no período entre 2012 e 2014. O novo modelo médico assistencial do HMV Empresas está fundamentado em quatro pilares alternativos de prestação de serviços médicos às empresas que transcendam as rotinas da medicina do trabalho.

- **Pilar 1** – Realização de Exames Periódicos.
- **Pilar 2** – Operação de ambulatórios nas dependências da empresa para pronto atendimento e/ou atendimentos de urgência/emergência conforme contratualização acordada entre o Hospital e a Empresa Cliente.
- **Pilar 3** – Desenvolvimento de Programas de Prevenção e Promoção da Saúde customizados para as necessidades dos clientes.
- **Pilar 4** – *Check up* executivo.

Pacientes internacionais

O Hospital Moinhos de Vento já é referência para o interior, região metropolitana e outros estados, assim como para pacientes internacionais, o que pode ser visto por meio de um incremento de 62% de receita para estes pacientes e um trabalho de relacionamento através do Time de Apoio ao Paciente Internacional (TAPI).

O intercâmbio realizado entre o Hospital Moinhos de Vento e o Hospital *Johns Hopkins* por meio do *Double Medical Care* atingiu 98% da meta financeira no encaminhamento de pacientes para tratamento no Hospital *Johns Hopkins* e o intercâmbio médico na forma de segunda opinião um grande ganho para a comunidade do Rio Grande do Sul e do Brasil.



Como cuidamos do Meio onde atuamos



O compromisso do Hospital Moinhos de Vento com a vida é ilimitado e a responsabilidade social significa tratar a saúde como objetivo a ser alcançado. Esta meta envolve o conceito de saúde como um estado completo de bem-estar

físico, mental e social. Assim, cabe à Instituição ser agente transformador, que têm como maior valor o ser humano e a ética. A seguir, conheça as principais ações de responsabilidade social e ambiental do Hospital em 2014.

Projeto Bumerangue

Cuidar é um dos verbos preferidos do Hospital Moinhos de Vento, e isso não seria diferente na área ambiental. Iniciado em 2014, o Projeto Bumerangue, ação sustentável realizada no Hospital encaminhou corretamente resíduos com alto poder de reciclagem. Além da redução do impacto ambiental, a economia foi uma consequência. Ao reciclar mais de 3 mil quilos de papel, conseguiu-se economizar 50 kg da matéria oriunda de árvores nativas como o eucalipto e o pinho.



Prêmio Açorianos de música

O Coral Feminino do Hospital Moinhos de Vento recebeu, no dia 24 de abril de 2014, o troféu Menção Especial na 23ª edição do “Prêmio Açorianos de Música”, concedido anualmente pela Secretaria da Cultura de Porto Alegre. A homenagem é um reconhecimento ao trabalho realizado há mais de 80 anos por cantoras que percorrem os corredores levando música e emoção aos pacientes.

O Coral do Hospital Moinhos de Vento é formado por 26 voluntárias, que realizam apresentações às quintas-feiras, sempre no final da tarde, nas unidades de internação.

Top Cidadania

O case “Dez Anos do Núcleo Mama Porto Alegre (NMPOA)” rendeu ao Hospital o prêmio Top Cidadania, concedido pela ABRH-RS, na categoria Sem Fins Lucrativos. O case apresentou as principais ações e os resultados alcançados pelo NMPOA no tratamento de mulheres entre 49 e 60 anos. No período de 2004 a 2014, foram atendidos mais de 35 mil pacientes e diagnosticados 94 casos de câncer de mama.

O trabalho realizado pela Instituição conta com o apoio da Secretaria Municipal de Saúde de Porto Alegre e do Ministério da Saúde, por meio do Programa de Desenvolvimento Institucional (PROADI).

Prêmio Ser Humano Oswaldo Chechia

O compromisso do Hospital Moinhos de Vento com a comunidade é amplo, constante e voltado a várias áreas. Sua dedicação vem sendo muito valorizada pela sociedade em geral. Em 2014, as ações de prevenção e atendimento odontológico foram agraciadas com o Prêmio Ser Humano Oswaldo Chechia, conferido pela Associação Brasileira de Recursos Humanos (ABRH-Nacional). O trabalho premiado uniu equipes de Estratégia de Saúde da Família e de Saúde Bucal, entre outras entidades, e promoveu ações de educação em escolas e creches da região da Restinga e Extremo-Sul. As crianças ganharam kits de higiene bucal e, de modo lúdico, receberam orientação sobre a importância e técnicas de escovação, o cuidado com cáries e alimentação saudável.

Top de Marketing

O case “Hospital Restinga e Extremo-Sul – a atuação do Hospital Moinhos de Vento envolvendo a comunidade e transformando a vida da população da Restinga” conquistou prêmio na categoria Sustentabilidade do Top de Marketing ADVBRS 2014. O projeto se destacou no tripé desenvolvimento de pessoas, prosperidade social e respeito ao planeta, requisitos avaliados pelo júri.



TOP DE
MARKETING
ADVBRS
2014

Top
Cidadania
2014
ABRH-RS

Balanço Social

Equipe Técnica

Carla Rosane Viero – Responsabilidade Social
Edigna Rohden – Contabilidade
Luiz Antonio Mattia – Responsabilidade Social
Magda Moreira Guimarães - Responsabilidade Social
Marcelo Genro Schütz – Administração de Pessoal
Paula Fusiger - Contabilidade

Contadora Responsável: Marinês Matté Rubim
CRC-RS nº 053694/0-0

1 - Identificação da instituição

Nome: Associação Hospitalar Moinhos de Vento

Tipo/categoria (conforme instruções):

Natureza jurídica: associação fundação sociedade

Sem fins lucrativos? sim não

Isenta da cota patronal do INSS? sim não

Possui Certificado de Entidade Beneficente de Assistência Social (CEBAS)? sim não

Possui registro no: CNAS CEAS CMAS

De utilidade pública? não Se sim, federal estadual municipal

Classificada como OSCIP (lei 9790/99)? sim não

2 - Origem dos recursos	2014 Valor (milhares de reais)	% sobre receita	2013 Valor (milhares de reais)	% sobre receita
RECEITAS TOTAIS (I + II) (total das origens)	522.176	100%	431.751	100%
I - SOMATÓRIO (a - j)	519.811	99,55%	429.074	99,38%
a. Serviços educacionais	5.647	1,08%	5.630	1,30%
b. Serviços saúde (exceto SUS)	497.108	95,20%	406.983	94,26%
c. Outros serviços	7.737	1,48%	6.816	1,58%
d. Venda de produtos e ou bens não integrantes do imobilizado	0	0,00%	0	0,00%
e. Receita com locação de bens	6.121	1,17%	5.761	1,33%
f. Doações de pessoas jurídicas	0	0,00%	0	0,00%
g. Doações de pessoas físicas	0	0,00%	0	0,00%
h. Receitas de aplicação financeira	3.199	0,61%	3.885	0,90%
i. Receitas de patrocínios	0	0,00%	0	0,00%
j. Cooperação internacional	0	0,00%	0	0,00%
II - SOMATÓRIO (l - q)	2.366	0,45%	2.676	0,62%
l. Recursos governamentais (subvenções)	0	0,00%	0	0,00%
m. Serviços saúde SUS	0	0,00%	0	0,00%
n. Serviços saúde (quando atende os 60% do SUS)	0	0,00%	0	0,00%
o. Reversão de provisões	0	0,00%	0	0,00%
p. Venda de investimentos	0	0,00%	0	0,00%
q. Outras	2.366	0,45%	2.676	0,62%

3 - Aplicação dos Recursos	2014 Valor (milhares de reais)	% sobre receita	2013 Valor (milhares de reais)	% sobre receita
DESPESAS TOTAIS S/RECEITAS TOTAIS (a+b)	493.829	94,57%	414.615	96,03%
a. Pessoal (salários + benefícios + encargos)	208.250	39,88%	165.711	38,38%
b. Demais despesas (somatório das despesas abaixo)	285.579	54,69%	248.903	57,65%
Operacionais	233.719	44,76%	207.805	48,13%
Impostos e taxas	15.644	3,00%	12.844	2,97%
Financeiras	10.930	2,09%	7.256	1,68%
Depreciação, amortização e exaustão	24.228	4,64%	20.906	4,84%
Resultado de equivalência patrimonial	0	0,00%	0	0,00%
Custo com projetos desativados	1.040	0,20%	38	0,01%
Custo com baixas de bens do imobilizado	19	0,00%	55	0,01%
c. SUPERÁVIT (DÉFICIT)	28.348	5,43%	17.136	3,97%
Total dos recursos (a+b+c)	522.176	100,00%	431.751	100,00%

4 - Indicadores sociais internos (Ações e benefícios para os(as) funcionários(as))	2014 Valor (milhares de reais)	% sobre receita	2013 Valor (milhares de reais)	% sobre receita
a. Alimentação	2.768	0,53%	2.145	0,50%
b. Associação dos funcionários	116	0,02%	105	0,02%
c. Capacitação e desenvolvimento profissional e educação	1.471	0,28%	1.586	0,37%
d. Creche ou auxílio-creche	1.625	0,31%	1.602	0,37%
e. Saúde	5.832	1,12%	5.043	1,17%
f. Seguro de Vida	223	0,04%	139	0,03%
g. Segurança e medicina no trabalho	2.567	0,49%	2.051	0,48%
h. Transporte	2.094	0,40%	2.180	0,50%
i. Bolsas/estágios	647	0,12%	520	0,12%
Total - Indicadores sociais internos	17.343	3,32%	15.371	3,56%

5 - Projeto de Apoio ao SUS (Lei Nº 12.101 de 2009) e Convênio com Ente Público	2014 Valor (milhares de reais)	% sobre receita (A-J)	2013 Valor (milhares de reais)	% sobre receita (A-J)
a. Núcleo Mama Porto Alegre	R\$ 1.808	0,35%	R\$ 1.773	0,41%
Nº de atendimentos:		12.408	Nº de atendimentos:	10.280
b. Projeto Serviços Complementares	R\$ 2.356	0,45%	R\$ 3.112	0,73%
Nº de atendimentos:		40.985	Nº de atendimentos:	40.813
c. Projeto Social Restinga e Extremo Sul	R\$ 60.329	11,61%	R\$ 67.129	15,65%
Nº de atendimentos:		156.090	Nº de atendimentos:	157.058
d. Gestão nos Hospitais Públicos do Rio de Janeiro	R\$ 0	0,00%	R\$ 106	0,02%
Nº de atendimentos:		-	Nº de atendimentos:	-
e. Projeto Humaniza SUS	R\$ 4	0,00%	R\$ 172	0,04%
Nº de atendimentos:		-	Nº de atendimentos:	-
f. Programa SOS Emergências	R\$ 7	0,00%	R\$ 116	0,03%
Nº de atendimentos:		-	Nº de atendimentos:	-
g. Rede Cegonha	R\$ 138	0,03%	R\$ 0	0,00%
Nº de atendimentos:		-	Nº de atendimentos:	-
Total - Serviços, Projetos, Programas Socioambientais, Bolsas e demais gratuidades	R\$ 64.642	12,44%	R\$ 72.408	16,88%
Nº de atendimentos:		209.483	Nº de atendimentos:	208.151

6 - Indicadores sobre o corpo funcional	2014	2013
Nº total de empregados(as) ao final do período	3.771	3.438
Nº de admissões durante o período	990	956
Nº de demissões durante o período	657	602
Primeiro emprego	74	73
Nº de prestadores(as) de serviço	180	158
% de empregados(as) acima de 45 anos	11,83%	12,12%
Nº de empregados até 30 anos	1.284	1.222
Nº de empregados de 31 a 40 anos	1.658	1.465
Nº de empregados de 41 a 50 anos	609	548
Nº de empregados de 51 a 60 anos	188	177
Nº de empregados acima de 60 anos	32	26
Nº de mulheres que trabalham na instituição	2.928	2.683
% de cargos de chefia ocupados por mulheres	59,15%	58,07%
Idade média das mulheres em cargos de chefia	42	43
Salário médio das mulheres	R\$ 2.571,40	R\$ 2.512,16
Idade média dos homens em cargos de chefia	46	47
Salário médio dos homens	R\$ 3.166,56	R\$ 3.049,75
Nº de estagiários(as)	88	77
Nº de jovem(ns) aprendiz	68	63
Nº de pessoas com deficiência	117	98
Salário médio das pessoas com deficiência	R\$ 1.664,16	R\$ 1.761,73

7 - Qualificação do corpo funcional	2014	2013
Nº de pós-graduados (especialistas, mestres e doutores)	492	440
Nº de graduados(as)	512	445
Nº de graduandos(as)	214	228
Nº de pessoas com ensino médio	2.193	2.012
Nº de pessoas com ensino fundamental	286	253
Nº de pessoas com ensino fundamental incompleto	72	60
Nº de pessoas não-alfabetizadas	2	0

8- Informações relevantes quanto à ética, transparência e responsabilidade social	2014	2013
O processo de admissão de empregados(as) é:	__% p/indicação 100% p/seleção/concurso	__% p/indicação 100% p/seleção/concurso
A instituição desenvolve alguma política ou ação de valorização da diversidade em seu quadro funcional?	<input checked="" type="checkbox"/> sim, institucionalizada <input type="checkbox"/> sim, não institucionalizada <input type="checkbox"/> não	<input checked="" type="checkbox"/> sim, institucionalizada <input type="checkbox"/> sim, não institucionalizada <input type="checkbox"/> não
Se "sim" na questão anterior, qual?	<input type="checkbox"/> negros <input type="checkbox"/> gênero <input type="checkbox"/> opção sexual <input checked="" type="checkbox"/> portadores(as) necessidades especiais	<input type="checkbox"/> negros <input type="checkbox"/> gênero <input type="checkbox"/> opção sexual <input checked="" type="checkbox"/> portadores(as) necessidades especiais
Na seleção de parceiros e prestadores de serviço, critérios éticos e de responsabilidade social e ambiental:	<input type="checkbox"/> não são considerados <input type="checkbox"/> são sugeridos <input checked="" type="checkbox"/> são exigidos	<input type="checkbox"/> não são considerados <input type="checkbox"/> são sugeridos <input checked="" type="checkbox"/> são exigidos
A participação de empregados(as) no planejamento da instituição:	<input type="checkbox"/> não ocorre <input type="checkbox"/> ocorre em nível de chefia <input checked="" type="checkbox"/> ocorre em todos os níveis	<input type="checkbox"/> não ocorre <input type="checkbox"/> ocorre em nível de chefia <input checked="" type="checkbox"/> ocorre em todos os níveis
Os processos eleitorais democráticos para escolha dos coordenadores(as) e diretores(as) da organização:	<input checked="" type="checkbox"/> não ocorrem <input type="checkbox"/> ocorrem regularmente <input type="checkbox"/> sim somente p/cargos intermediários	<input checked="" type="checkbox"/> não ocorrem <input type="checkbox"/> ocorrem regularmente <input type="checkbox"/> sim somente p/cargos intermediários
A instituição possui Comissão/Conselho de Ética para o acompanhamento de:	<input type="checkbox"/> todas ações <input checked="" type="checkbox"/> ensino e pesquisa <input checked="" type="checkbox"/> conselho de ética médica	<input type="checkbox"/> todas ações <input checked="" type="checkbox"/> ensino e pesquisa <input checked="" type="checkbox"/> conselho de ética médica

9- Outras Informações



Como cuidamos de Educação e Pesquisa



Para uma sociedade cumprir o seu papel de congregar e impulsionar os seus integrantes alguns pilares são fundamentais. A Educação está entre os primeiros, pois é o veículo para qualquer evolução, assim como o investimento em pesquisa, que promove inovação tec-

nológica a serviço dos pacientes. Acreditando zelosamente nesta premissa, o Hospital Moinhos de Vento cumpre uma missão importante na formação profissional dos seus colaboradores e é, também, uma fonte de promoção do conhecimento.

Pós-graduação

A pós-graduação, uma das principais atividades do Instituto de Educação e Pesquisa (IEP), consolida o Hospital Moinhos de Vento como um importante órgão para a realização de especialização nas áreas de Farmácia, Enfermagem, Psicologia, Fisioterapia, Nutrição, Pesquisa Clínica, Gestão e Medicina. Em 2014, 407 novos alunos ingressaram na pós-graduação.

Residência Médica

Aperfeiçoamento do padrão profissional e científico dos médicos e da assistência ao paciente – esta é uma das propostas do Hospital Moinhos de Vento ao oferecer o Programa de Residência Médica,

em parceria com o Instituto de Educação e Pesquisa (IEP).

O Programa de Residência do Hospital Moinhos de Vento é credenciado junto à Comissão Nacional de Residência Médica desde 2003. Até 2013, o Hospital oferecia residência na área de Medicina Intensiva (duas vagas). Em 2014, a Residência Médica ganhou maior destaque com a criação de quatro novos programas: Clínica Médica (três vagas), Neurologia (duas vagas), Cancerologia (uma vaga) e Mastologia (uma vaga).

As residências foram criadas como reflexo do crescimento dessas especialidades, que agora contam com residentes que integram as equipes e participam das reuniões clínicas, discussões de casos e



ambulatorios. A presença de residentes qualifica ainda mais a assistência prestada no Hospital Moinhos de Vento, pois amplia as discussões clínicas, com maior questionamento e aprofundamento da tomada de decisão.

Escola de educação profissional

O Hospital Moinhos de Vento sempre se preocupou em capacitar a sua equipe, o que resultou na sua qualidade e no seu atendimento diferenciado. É por isso que investiu, por meio do Instituto de Educação e Pesquisa (IEP), em uma Escola de Educação Profissional, que, atualmente, forma grande parte dos seus técnicos de

enfermagem. Por sua qualidade profissional, os técnicos que a instituição não consegue absorver são disputados no mercado de trabalho de Porto Alegre. Em 2014, 146 alunos matricularam-se no Curso Técnico em Enfermagem oferecida pela Escola.

Ensino à distância

Capacitar os mais de 3 mil colaboradores e 2,5 mil membros do corpo clínico é um dos propósitos dos cursos no formato de ensino à distância oferecidas pelo Hospital Moinhos de Vento. Em 2014, a Instituição alcançou a marca de 45.965 treinamentos – um número quatro vezes maior do alcançado há dois anos.



Novos indicadores norteiam ações no Hospital

Os indicadores são medidas que servem para verificar se um processo está ou não sendo realizado adequadamente e, mais importante, para medir o resultado do processo. O setor que cuida de questões ligadas aos indicadores clínico-assistenciais – ou seja, os que mensuram a qualidade dos processos médico-assistenciais – no Hospital Moinhos de Vento é a Epidemiologia Hospitalar. Esta equipe é composta por médico epidemiologista, estatístico, enfermeiro e profissional da área de tecnologia da informação.

Além das ações ligadas aos indicadores de programas externos, como os da *Joint Commission International* e da Associação Nacional dos Hospitais Privados (ANAHP), a Epidemiologia Hospitalar também auxilia o Corpo Clínico e os colaboradores na elaboração e validação de indicadores específicos do Hospital Moinhos de Vento, na análise de dados hospitalares e na elaboração de relatórios que permitem que seja traçado um perfil dos serviços, unidades e Instituição como um todo. Um exemplo disso é o apoio aos painéis clínico-assistenciais dos serviços médicos, desenvolvidos pela equipe de Gestão em Inovação e Processos com o objetivo de monitorar o desempenho institucional através de 161 indicadores distribuídos em 20 especialidades.

Pesquisas clínicas

O Instituto de Educação e Pesquisa (IEP) conta com uma estrutura própria para a condução de projetos de pesquisa clínica em conjunto com a indústria farmacêutica. O objetivo é testar novos medicamentos e propiciar opções terapêuticas que não estão disponíveis no mercado.

No segundo semestre de 2014, o IEP contou com mais de 20 estudos em andamento das seguintes especialidades: Cardiologia, Neurologia, Oncologia, Endocrinologia, Ginecologia, Mastologia, Pneumologia, Psiquiatria e Reumatologia.

Produção científica

A plataforma eletrônica chamada de Repositório da Produção Científica (RPC) do Instituto de Educação e Pesquisa é uma ferramenta que registra a produção científica de todos os colaboradores e corpo clínico do Hospital Moinhos de Vento. Em 2014, o número de publicações foi de 40 artigos – 38% a mais do que no ano anterior.

Os projetos de iniciativa própria apoiados pelo IEP incluem alguns dos seguintes estudos: “Qualidade de vida após alta do Centro de Tratamento Intensivo Adulto (CTI-A)”, “Assistência medicamentosa em Pronto Atendimento no

Hospital Restinga”, “Revisões sistemáticas do impacto da dieta e atividade física pós-câncer de mama” e “Avaliação do tempo porta-médico na emergência através de modelagem de simulação de eventos discretos”.

Eventos Científicos

No ano de 2013, o IEP organizou uma equipe de apoio a eventos científicos com o objetivo de facilitar as iniciativas das equipes médicas e assistenciais. As tarefas dessa equipe incluem todas as etapas da organização, desde o planejamento até a execução do evento. Em 2014, 63 eventos científicos foram realizados com 4.736 participantes – um crescimento no número de participantes de 133% em relação a 2013 e 700% em relação a 2012.

Alguns dos eventos realizados foram “A Ciência do Fluxo de Pacientes na Emergência”, “Simpósio Nacional CBA: Gerenciamento do Fluxo de Paciente”, “Semana da Enfermagem 2014”, “Simpósio Internacional de Neuroradiologia, Neurologia e Neurocirurgia do Hospital Moinhos de

Vento”, “I Simpósio Internacional do Serviço de Pneumologia e Cirurgia Torácica HMV”, “II Simpósio de Estomaterapia do Hospital Moinhos de Vento – GREST 20 anos”, “I Jornada de Uroginecologia da Unidade de Urodinâmica do Hospital Moinhos de Vento”, “I Simpósio Internacional de Terapia Infusional do HMV”, “Cursos Básicos e Avançados de Metanálise e *ITI Education Week*”.

TV Moinhos

Chegou às telas, em janeiro de 2014, a TV Moinhos – um projeto inovador de educação de pacientes através de canais internos de TV. O lançamento do primeiro programa, veiculado no canal 40 nos televisores do Hospital Moinhos de Vento, aborda o tema “Direitos e Deveres do Paciente”. Para isso, utiliza uma abordagem leve e agradável, por meio do uso de personagens animados, ambientados no Hospital. O vídeo pode ser conferido no canal YouTube através da busca “Direitos e Deveres dos Pacientes do Hospital Moinhos de Vento”.



Resultados e Investimentos



Os projetos de expansão, de investimento em tecnologia, infraestrutura e filantropia que estão se concretizando comprovam que somos sustentáveis também sob o ponto de vista econômico-financeiro. Nosso crescimento apoia-se sobre uma base sólida de gestão.

A receita bruta atingiu R\$517,9 milhões e os investimentos em tecnologia e equipamentos somaram R\$10.683 milhões, com a aquisição de um aparelho de diagnóstico da Medicina Nuclear (PET) e da Radiologia (CT); um tomógrafo

computadorizado de corpo inteiro Somatom; equipamento de Raio X Siemens. Além disso foram feitos investimentos em licenças de *software* e equipamentos de comunicação unificada.

Quanto aos investimentos em infraestrutura e filantropia foram aplicados R\$15,8 milhões na ampliação e melhoria do espaço físico. Foi promovida a ampliação da Emergência e melhorias na Unidade Iguatemi, além da aquisição de terrenos e a ampliação do Hospital Restinga e Extremo-Sul.

EBITDA

O resultado dos investimentos nos últimos anos na ampliação da qualidade médico-assistencial e na infraestrutura gerou um EBITDA de R\$ 59,3 milhões, o que representa um aumento de 47,1% em relação ao ano de 2013.

EBITDA

(Em milhares de R\$)

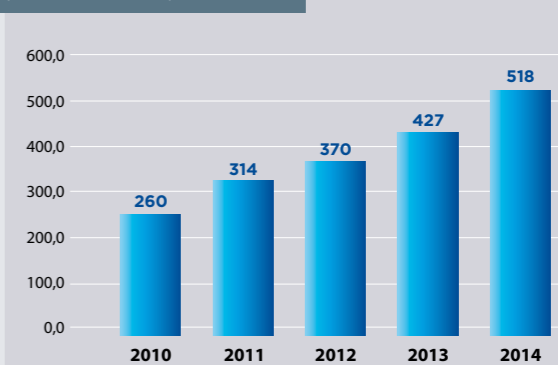


Receita Bruta

Os significativos investimentos em infraestrutura e tecnologia para oferecer à comunidade um tratamento individualizado e especializado de alta complexidade refletiu no valor da receita bruta que totalizou R\$ 518 milhões em 2014, com crescimento de 21,4% em relação ao ano de 2013.

RECEITA BRUTA

(Em milhares de R\$)

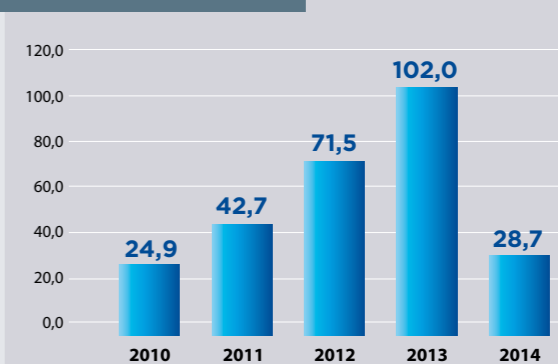


Investimentos

Os investimentos em 2014 foram de R\$ 28,7 milhões, dos quais R\$ 20,1 milhões foram investidos na sede em atualização do sistema de comunicações integradas, na aquisição de equipamentos de imagem, na ampliação da Emergência, na modernização das instalações, entre outras. Ainda foram investidos R\$ 1,4 milhões nas reformas da Unidade Iguatemi e R\$ 7,2 milhões na ampliação do Hospital Restinga e Extremo Sul, inaugurado no mês de julho, que beneficiará uma população de 110 mil habitantes. Neste cenário, o Hospital Moinhos de Vento encerra o exercício com indicadores de alavancagem financeira controlados.

INVESTIMENTOS

(Em milhares de R\$)



CRÉDITOS

**Relatório Anual do
Hospital Moinhos de Vento
– Ano 2014**

**Coordenação técnica,
projeto gráfico e execução:**
Departamento de Marketing

Jornalista responsável:
Paula Oliveira de Sá (MTb/RS 8575)

Fotografias:
Arquivo Hospital Moinhos de Vento
e Shutterstock



Afiliado a
JOHNS HOPKINS
MEDICINE INTERNATIONAL